

ELM327 USB



Ominaisuudet:

Laite tukee OBD-II/EODB protokollia ja on yhteensopiva monien freewarena saatavien tietokoneohjelmien kanssa. Mukana tulevalla CD:llä on ScanTool -ohjelma, jonka käyttöönotto-ohjeet löytyvät myös tästä esitteestä. Laite käyttää hyvin tunnettua ELM327 USB -prosessoria, ja se kytketään kannettavan tietokoneen USB-porttiin.

OBD-II yhteyskäytännöt:

- ISO15765-4 (CAN)
- ISO14230-4 (KWP2000)
- ISO9141-2
- J1850 VPW
- J1850 PWM

Tiedonsiirtotapa: RS232

Tiedonsiirto: 9600 or 38400 baudia

Merkki-LEDit: OBD Tx/Rx (lähetys/vastaanotto), RS232 Tx/Rx, Power

Käyttöjännite: 12V, oikosulku- ja ylijännitesuojaus

Virrankulutus: 45 mA

Mukana seuraavalla ohjelmalla voit:

- Lukea sekä vakioidut että merkkikohtaiset vikakoodit ja niiden tekstimuotoisen selityksen. Ohjelmaan on taltioitu yli 3000 vakioitua vikakoodia, merkkikohtaisten vikakoodien merkitys on helpointa selvittää Googlella...
- Poistaa vikakoodit ja sammuttaa MIL-valon (Check Engine)
- Autosta riippuen voit seurata anturitietoa:
- Moottorin kierosnopeus
- Laskennallinen kuormitusarvo
- Jäähdytysnesteen lämpötila
- Polttoainejärjestelmän tila
- Ajoneuvon nopeus
- Lyhytjaksoinen polttoaineseos STFT
- Pitkäjaksoinen polttoaineseos LTFT
- Imusarjan paine
- Sytytysennakko
- Imuilman lämpötila
- Ilmamäärä
- Kaasuläpän asento
- Happianturin jännitteet
- Polttoaineen paine
- ym...

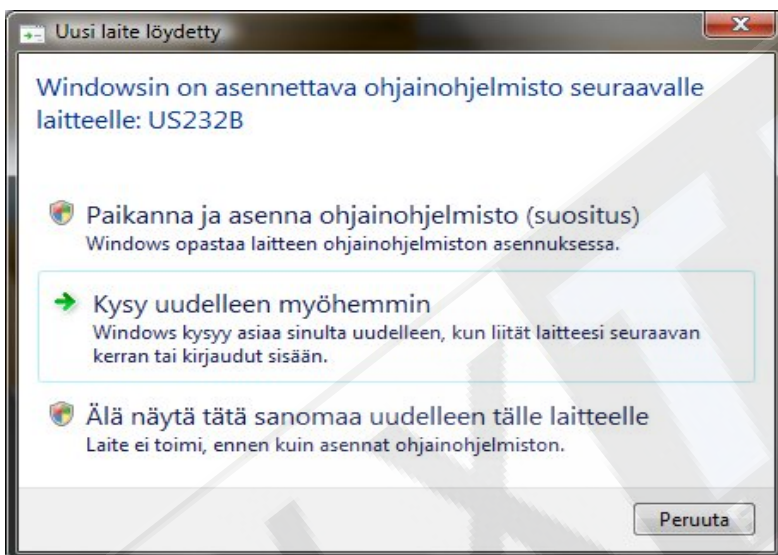
Freeware-ohjelmia:

- Scantool.net (mukana CD:llä)
- GM Mode 22 Scan Tool by Terry
- OBD Gauge for PalmOS and Pocket PC by Dana Peters
- OBD Logger by Jonathan Senkerik
- OBD-II ScanMaster by Wladimir Gurskij (ScanMaster 3.52 - local copy)
- obd2crazy.com
- OBD2 Scantool by Ivan Andrewjeski
- OBDII for ELM322 by David Huffman
- pyOBD by Donour Sizemore for MacOSX and Linux
- RDDTC by Pete Calinski
- Real Scan by Brent Harris
- ScanTest for Pocket PC by Ivan Ganev aka a-ser
- wOBD by WDT

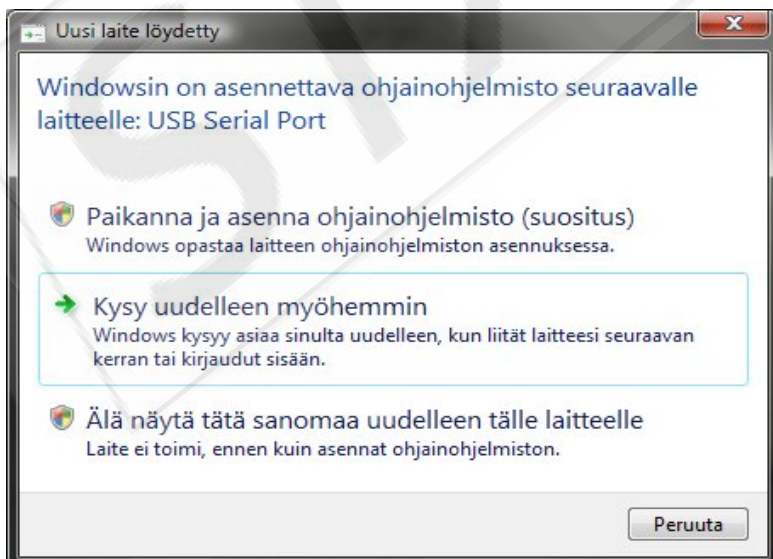
ELM327 USB-laitteen asentaminen:

Laitteen tarvitsemat ajurit ja ilmaisohjelma ovat mukana toimitettavalla CD:llä. Laitteen ja tietokoneen välinen tiedonsiirto tapahtuu sarja/RS232-muodossa USB-portin kautta. Tarvittavan FTDI-virtuaali-COM-portin asentaminen tapahtuu esim. Windows Vistassa näin:

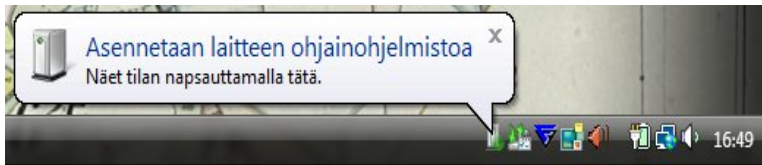
Kytke USB-johto ELM327-laitteeseen ja kaapelin toinen pää tietokoneen USB-porttiin. Windows havaitsee uuden laitteen:



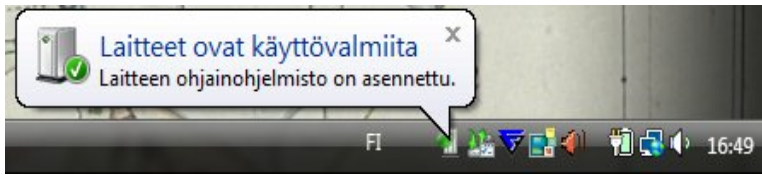
Paikanna ja asenna suosituksen mukaan. CD-levy kannattaa pitää tässä vaiheessa CD-asemassa, koska sieltä Windows ainakin osaa etsiä tarvittavia ajureita.



Windows löytää sarjaportin ajurin, tee suosituksen mukaan.



Ajuri asentuu.



Valmis.

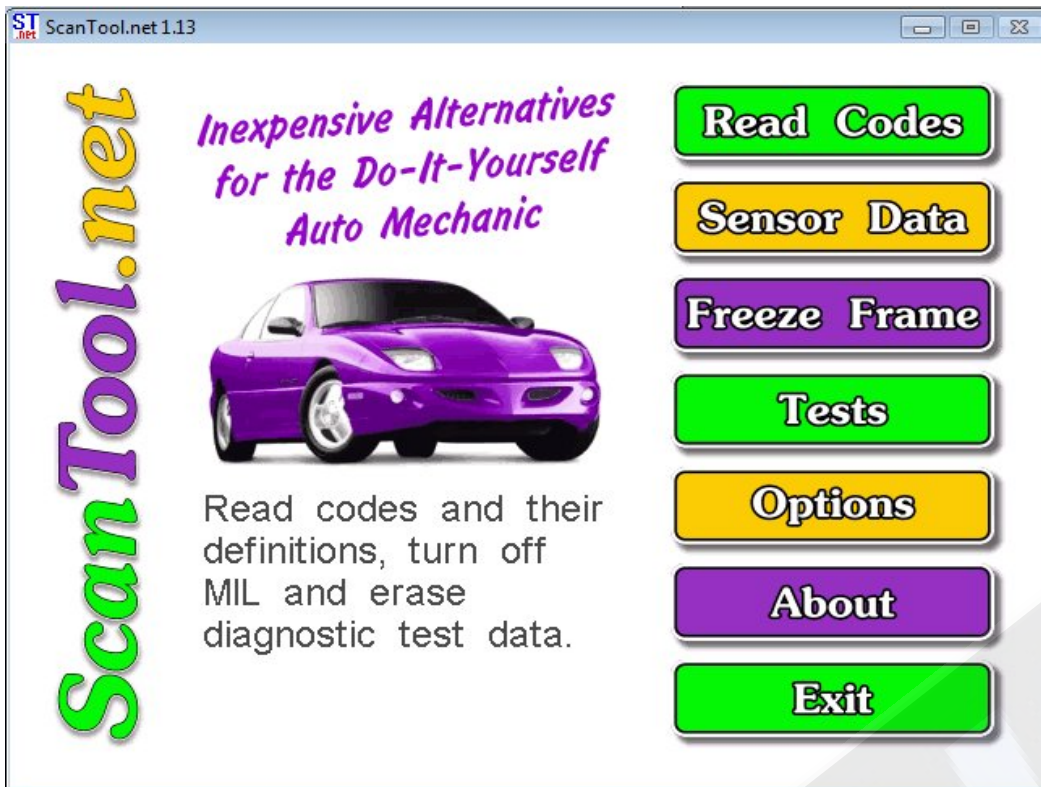
ScanTool-ohjelman asentaminen:

ScanTool.net-ohjelman asennus käynnistyy klikkaamalla [scantool_net113win.exe]-tiedostoa CD:llä.



- Akut
- DVD- ja CD-asemat
- HID-laitteet
- Hiiret ja muut osoitinlaitteet
- IDE ATA- tai ATAPI-ohjaimet
- IEEE 1394 -väylän isäntäohjaimet
- Järjestelmälaitteet
- Kuvankäsittelylaitteet
- Levyasemat
- Modeemit
- Muistivälineiden ohjaimet
- Näppäimistöt
- Näyttösovittimet
- Näytöt
- Portit (COM ja LPT)
 - USB Serial Port (COM6)
- Suorittimet
- Tietokone
- USB-väyläohjaimet
- Verkkosovittimet
- Ääni-, video- ja peliohjaimet

Kun ohjelma on asennettu kiintolevylle, voit tarkistaa Ohjauspaneeli/Laitehallinta-sivulta, mitä COM-porttia laite käyttää sinun tietokoneessasi, kuvan asennuksessa portti on COM6.



Ohjelman valikosta Options valitse sama COM-portti kuin laitehallinnassa.

Kytke laite autoon, autosta virrat päälle ja pääset tutustumaan ohjelman ominaisuuksiin.

Maahantuoja:



Savelantie 55
19700 SYSMÄ

p. 045 131 7707
posti@sixtek.fi
www.sixtek.fi